

## La città di Venezia al Censimento della popolazione 2001

L'Istat diffonde oggi alcuni approfondimenti riguardanti la struttura demografica e familiare della città di Venezia, sulla base dei dati rilevati in occasione del 14° Censimento generale della popolazione e delle abitazioni 2001.

Le tavole, già diffuse il 22 dicembre 2003 per il livello provinciale, sono rese disponibili anche per i 13 comuni con oltre 250 mila abitanti. Per ognuno di essi - Roma, Milano, Napoli, Torino, Palermo, Genova, Bologna, Firenze, Bari, Catania, Venezia, Verona, Messina - viene presentato oggi un comunicato stampa che analizza la struttura demografica e familiare della popolazione residente nel comune stesso e nei comuni immediatamente confinanti (*comuni di corona*).

Le tavole sono pubblicate anche sul *data warehouse* dei dati censuari accessibile via internet sia dal sito dell'Istat ([www.istat.it](http://www.istat.it)) sia da quello dedicato ai censimenti (<http://censimenti.istat.it>).

### VENEZIA

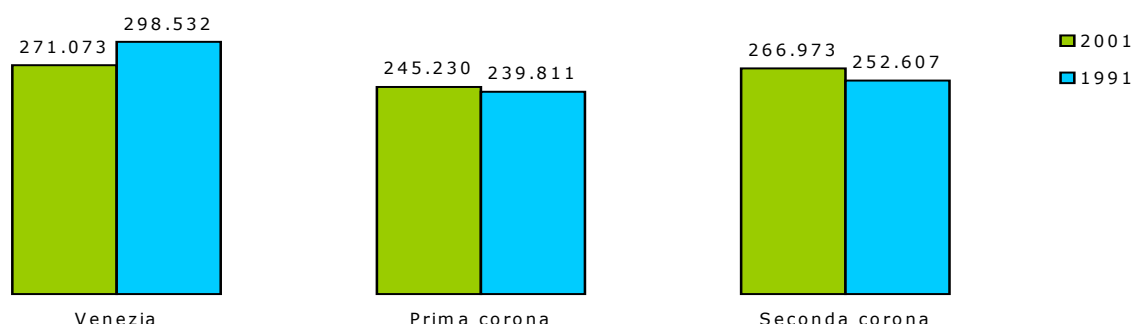
**Comuni di prima corona** (comuni immediatamente confinanti): Campagna Lupia, Chioggia, Iesolo, Marcon, Martellago, Mira, Musile di Piave, Quarto d'Altino, Scorzè, Spinea, Cavallino-Treporti, Mogliano Veneto (TV).

**Comuni di seconda corona** (comuni confinanti con i comuni di prima corona): Campolongo Maggiore, Camponogara, Cavarzere, Cona, Dolo, Eraclea, Fossalta di Piave, Meolo, Mirano, Noale, Pianiga, Salzano e San Donà di Piave. Appartengono alla seconda corona anche quattro comuni della provincia di Treviso (Casale sul Sile, Preganziol, Roncade e Zero Branco); quattro della provincia di Padova (Codevigo, Correzzola, Piove di Sacco e Trebaseleghe) e due della provincia di Rovigo (Loreo e Rosolina).

### Venezia perde popolazione a vantaggio dei comuni confinanti

La popolazione della provincia di Venezia, pari a 809.586 unità, è diminuita dell'1,3% rispetto al precedente censimento<sup>1</sup>. Il comune capoluogo, dove si concentrano 271.073 unità, presenta un decremento del 9,2%. Nei comuni di prima e seconda corona, invece, si rileva rispettivamente un incremento del 2,3% e del 5,7%. Dunque, come in molti altri grandi comuni, la popolazione diminuisce nel comune capoluogo ed aumenta nei comuni confinanti.

**Grafico 1 - Popolazione residente. Anni 2001 e 1991**



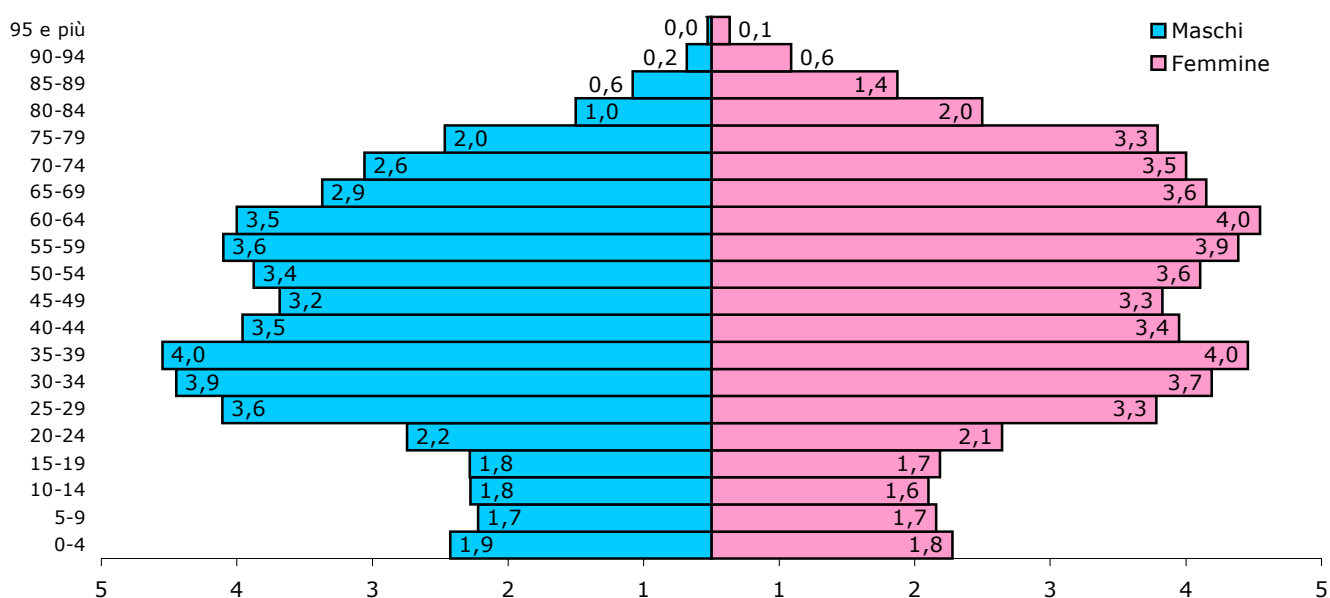
<sup>1</sup> Rispetto al censimento 1991, nel 2001 il territorio di Venezia risulta ridotto a causa dell'istituzione di un nuovo comune (Cavallino-Treporti). Dunque, i dati relativi al 1991, riportati in questo lavoro, sono ricalcolati sulla base dei confini attuali.

## Continua il fenomeno dell'invecchiamento

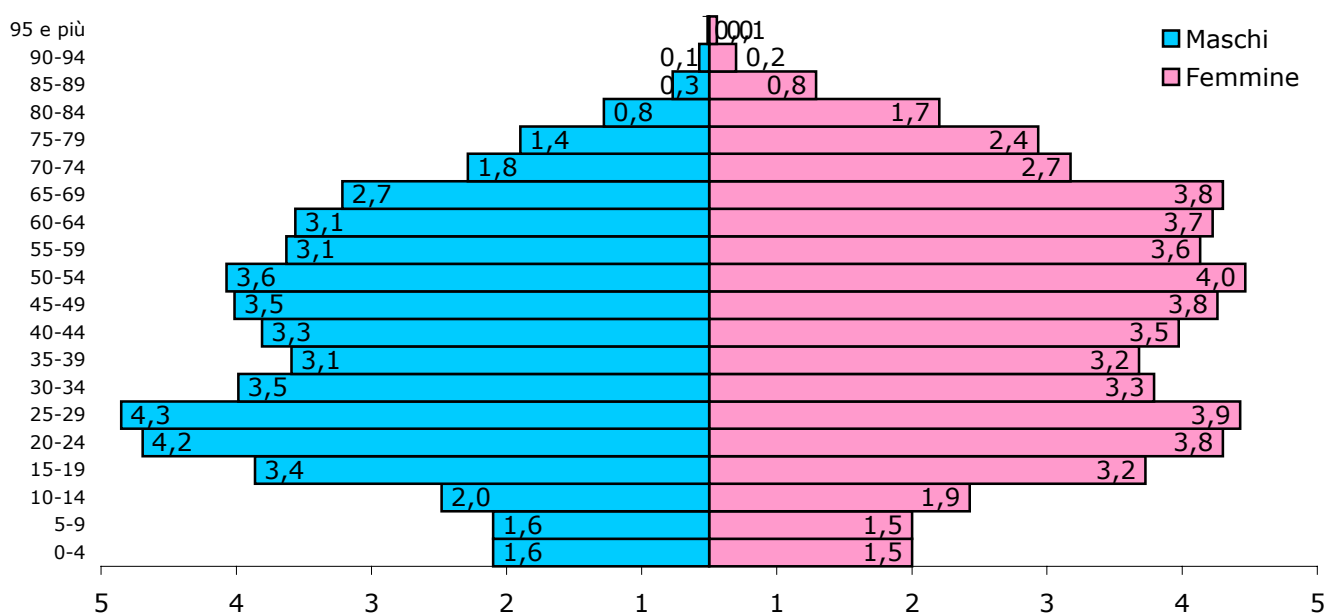
La popolazione femminile supera quella maschile di 14.729 unità, per effetto, come per l'Italia nel suo complesso, del progressivo invecchiamento della popolazione e della maggiore speranza di vita delle donne. Passando dalla prima alla seconda corona ed al capoluogo, si riduce il numero di uomini per cento donne, rapporto di mascolinità, che varia da 96,6 nella prima corona, a 95,6 nella seconda ed a 89,7 nel capoluogo.

Rispetto al censimento del 1991 a Venezia la popolazione con meno di 10 anni ha subito un incremento (+3,5%). Analogamente i comuni della prima corona hanno registrato un incremento del 3,4% mentre per la seconda corona l'aumento è stato del 2,9%. La popolazione di almeno 65 anni, invece, aumenta nel capoluogo, dal 18,8% al 23,8%; i residenti con più di 75 anni aumentano a Venezia dal 7,8% all'11,2%.

**Grafico 2 - Piramide delle età. Venezia 2001 (% sul totale)**



**Grafico 3 - Piramide delle età. Venezia 1991 (% sul totale)**



**Tavola 1 - Indicatori di struttura della popolazione residente. Anni 2001 e 1991**

Indicatori	2001			1991		
	Venezia	Prima corona	Seconda corona	Venezia	Prima corona	Seconda corona
Rapporto di mascolinità (a)	89,7	96,6	95,6	90,0	96,5	95,4
Percentuale di popolazione residente con meno di 6 anni (b)	4,4	5,2	5,5	3,7	5,0	5,3
Percentuale di popolazione residente di 65 anni e più (b)	23,8	16,2	16,7	18,8	12,0	13,4
Percentuale di popolazione residente di 75 anni e più (b)	11,2	6,6	7,3	7,8	5,0	5,8
Indice di vecchiaia (c)	227,9	127,1	124,5	185,3	85,2	88,8
Indice di dipendenza (d)	52,2	40,9	43,1	40,6	35,2	39,8
Anziani per un bambino (e)	5,4	3,1	3,0	5,1	2,4	2,5

(a) Rapporto percentuale tra il numero di persone di sesso maschile e il numero di persone di sesso femminile.

(b) Percentuale sul totale della popolazione residente.

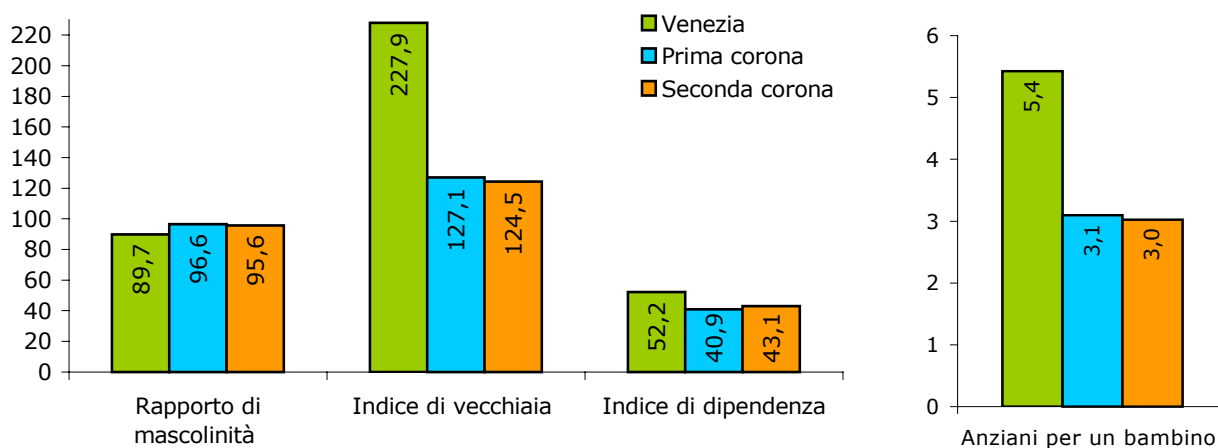
(c) Rapporto percentuale tra la popolazione di 65 anni e più e la popolazione di 0-14 anni.

(d) Rapporto percentuale tra le popolazioni di 0-14 anni e di 65 anni e più e la popolazione di 15-64 anni.

(e) Rapporto tra il numero di persone di 65 anni e più e il numero di persone con meno di 6 anni.

Il numero di anziani per un bambino è maggiore nel comune di Venezia (5,4) rispetto alle due corone (3,1 e 3,0) ed è di poco aumentato nel decennio intercensuario. L'indice di vecchiaia, aumentato rispetto al 1991, è più elevato nel comune (227,9) che nei comuni delle due corone (127,1 e 124,5).

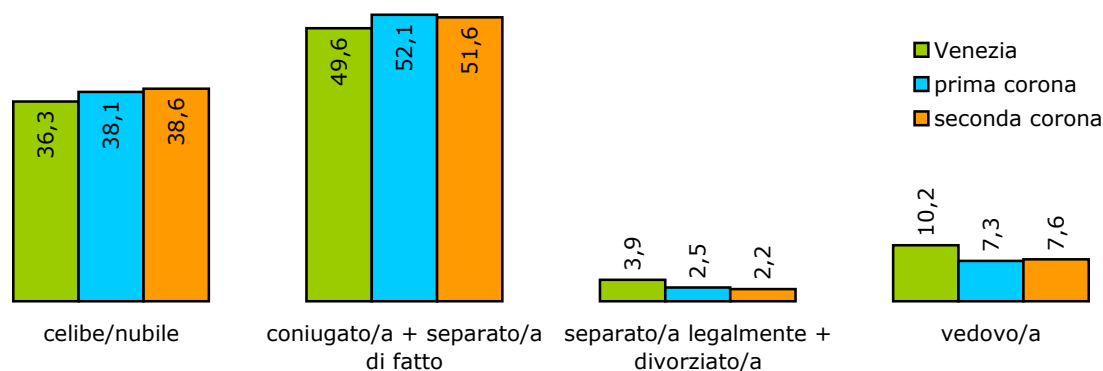
**Grafico 4 - Indicatori di struttura della popolazione residente. Anno 2001**



### Aumentano separati e divorziati

Nelle due corone c'è una percentuale maggiore di celibi/nubili e coniugati rispetto al comune che invece ha una percentuale maggiore di separati/divorziati e vedovi. Rispetto al 1991, diminuiscono i celibi/nubili (da 115.427 a 98.348), i coniugati (da 148.175 a 134.489), rimangono pressoché stabili i vedovi (da 27.674 a 27.606) mentre aumentano separati e divorziati (da 7.256 a 10.630).

**Grafico 5 - Popolazione residente per stato civile. Anno 2001**



## Aumenta il numero delle famiglie, diminuisce il numero di componenti

Il numero delle famiglie ammonta a 116.226 nel grande comune, a 90.893 nell'insieme dei comuni della prima corona ed a 95.473 in quelli della seconda. Rispetto al 1991, vi è stato un incremento del numero di famiglie, pari al 2,6% per Venezia, ma più evidente per la prima (il 15,6%) e per la seconda corona (il 19,1%).

Tra il 1991 ed il 2001 è tuttavia diminuita l'ampiezza familiare. Infatti, il numero medio di componenti è variato da 2,6 nel 1991 a 2,3 nel 2001 per il comune di Venezia, da 3,0 a 2,7 per i comuni della prima corona e da 3,1 a 2,8 per i comuni della seconda corona.

Il numero di componenti risulta mediamente più elevato per i comuni della prima e per quelli della seconda corona piuttosto che per il capoluogo.

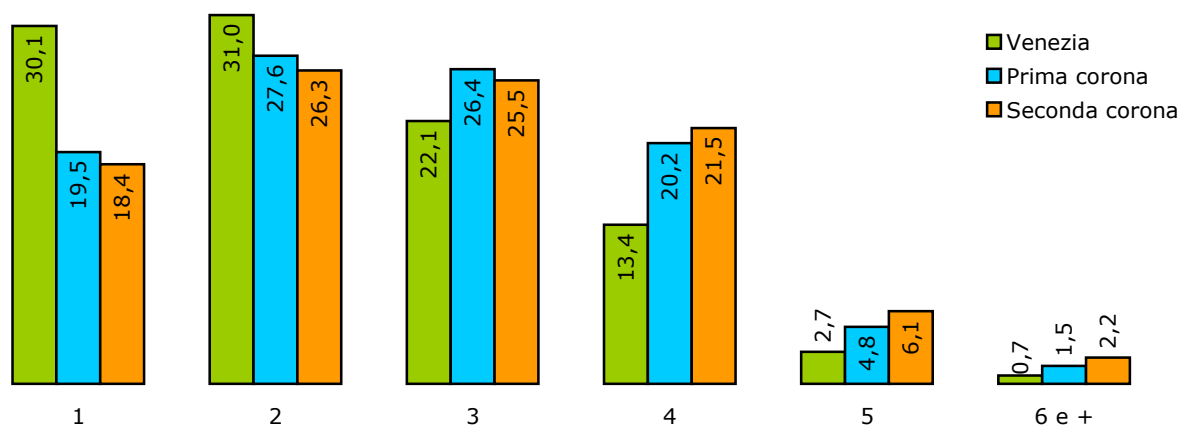
Le famiglie con uno o due componenti presentano percentuali più alte per il comune capoluogo rispetto a quelli della prima e seconda corona; al contrario per questi ultimi sono maggiormente rappresentate, rispetto a Venezia, le famiglie con tre e quattro componenti. Infine, le famiglie con cinque o più componenti presentano un peso crescente man mano che ci si sposta dal capoluogo alla prima ed alla seconda corona.

## Famiglie numerose e famiglie estese in diminuzione

Le famiglie numerose, quelle con sei o più componenti: a Venezia erano l'1,6% del totale delle famiglie nel 1991 e sono scese allo 0,7% nel 2001, nella prima corona erano il 3,6% e sono calate all'1,5% e nella seconda corona sono passate dal 5,1% nel 1991 al 2,2% nel 2001.

Sono diminuite le famiglie estese, cioè quelle costituite da due nuclei o da nuclei con altre persone residenti; in particolare, sono passate per Venezia dall'8,7% del totale famiglie nel 1991 al 5,7% nel 2001, per la prima corona dal 12,0% all'8,3% e per la seconda corona da 14,4% nel 1991 al 9,8% nel 2001.

Grafico 6 - Famiglie per numero di componenti. Anno 2001



## Aumentano le persone sole

Nell'intervallo intercensuario, sono aumentate le famiglie senza nucleo e si sono ridotte le famiglie con un solo nucleo e le famiglie con più nuclei.

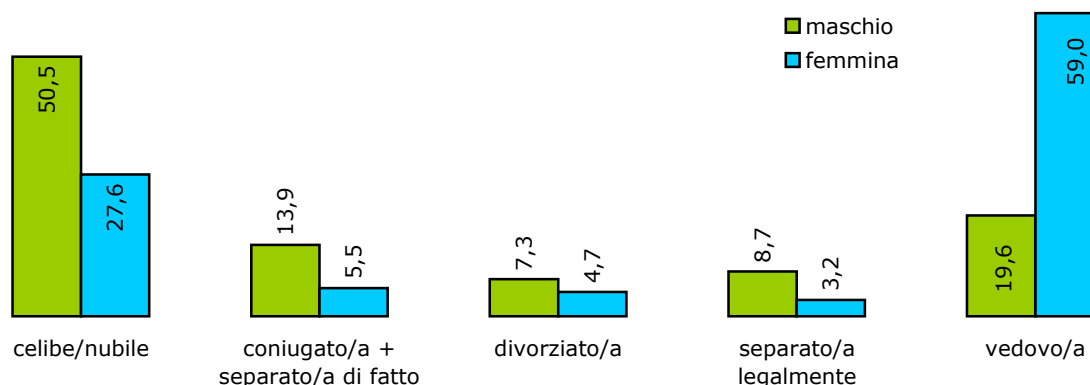
Relativamente al 2001, sono predominanti le famiglie costituite da un solo nucleo; tuttavia, queste ultime risultano maggiormente rappresentate per i comuni della prima (il 76,3%) e seconda corona (il 76,6%) piuttosto che per il capoluogo (il 65,8%). Seguono, per rilevanza, le famiglie senza nucleo (33,2 % a Venezia), costituite per la gran parte da famiglie unipersonali non coabitanti. Il peso percentuale di questa tipologia di famiglia è più elevato nel grande comune rispetto ai comuni confinanti della prima e della seconda corona.

**Tavola 2 - Famiglie per tipo. Anni 2001 e 1991**

TIPO DI FAMIGLIA	2001			1991		
	Venezia	Prima corona	Seconda corona	Venezia	Prima corona	Seconda corona
Famiglie senza nucleo	33,2	21,7	20,7	27,2	16,2	15,5
- famiglie unipersonali	30,1	19,5	18,4	23,6	13,7	13,0
- famiglie unipersonali non coabitanti	28,9	19,1	18,1	22,2	13,3	12,7
Famiglie con un solo nucleo	65,8	76,3	76,6	71,3	80,8	80,6
- con altre persone	4,7	6,3	7,1	7,2	9,0	10,5
Famiglie con due o più nuclei	1,0	2,0	2,7	1,5	3,0	3,9
<b>TOTALE</b>	<b>116.226</b>	<b>90.893</b>	<b>95.473</b>	<b>113.293</b>	<b>78.649</b>	<b>80.191</b>

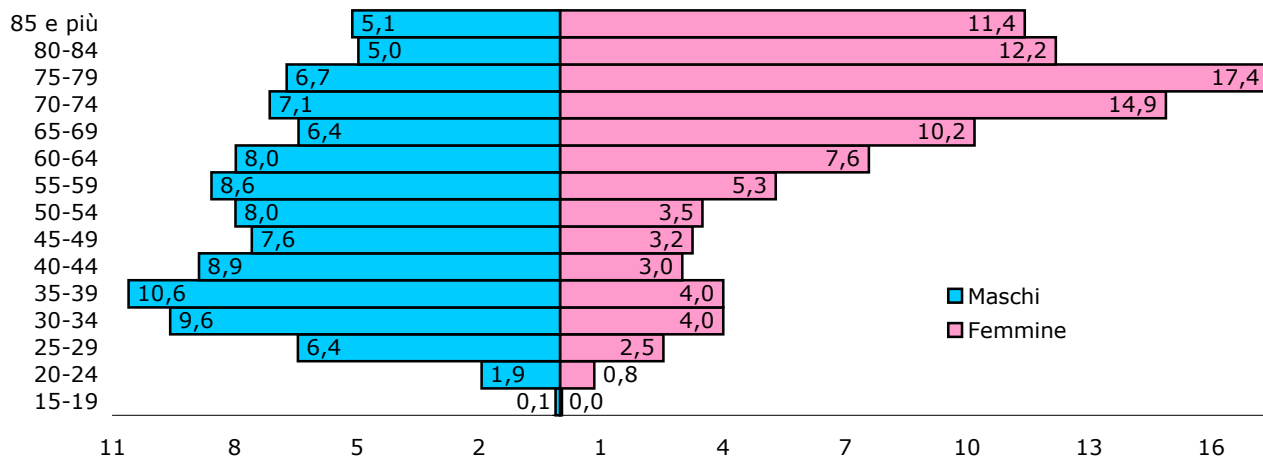
Al 2001, nel comune di Venezia le famiglie unipersonali rappresentano il 30,1% del complesso delle famiglie, per un totale di 34.955 residenti; la quota prevalente, il 65,5%, è costituita da donne. Le famiglie unipersonali non coabitanti, le cosiddette persone sole, sono pari al 28,9% del totale delle famiglie, ed ammontano a 33.582 residenti (il 12,4% della popolazione residente nel comune). Le donne sole sono il 66,2% delle persone sole. Risultano vedove il 59,0% delle donne sole, mentre per gli uomini tale percentuale è pari al 19,6%. Tra gli uomini predominano i celibi con il 50,5%, mentre le nubili ammontano al 27,6%. Si nota, inoltre, che tra le persone sole la proporzione di separati legalmente e divorziati è più elevata per gli uomini che per le donne (16,0% contro 7,9%).

**Grafico 7 - Persone sole per sesso e stato civile. Venezia 2001**



Tra gli uomini soli sono maggiormente rappresentate le classi d'età giovani, al contrario, le donne che costituiscono famiglie unipersonali non coabitanti sono nella gran parte dei casi anziane. La percentuale di donne sole di almeno 65 anni è più alta rispetto a quella degli uomini (66,1% contro 30,3%).

**Grafico 8 - Persone sole per età e sesso. Venezia 2001 (% sul sesso)**



## Diminuiscono le coppie con figli, aumentano le madri sole

Nel decennio intercensuario, sia per Venezia che per la prima e la seconda corona, sono aumentate le coppie senza figli, ed anche le madri sole con figli; sono diminuite le coppie con figli. Al 2001 le coppie con figli costituiscono ancora il tipo di nucleo prevalente; il loro peso sul totale dei nuclei è maggiore per i comuni della prima (il 59,2%) e per quelli della seconda corona (il 60,2%) piuttosto che per il capoluogo (il 49,6%). Tra le coppie con figli, a Venezia, più della metà (il 58,7%) ha un solo figlio (il 53,4% nella prima corona ed il 49,9% nella seconda); il 35,9% ha due figli (il 40,2% nella prima corona ed il 41,5% nella seconda) e solamente il 5,4% ha tre o più figli (il 6,4% nella prima corona e l'8,6% nella seconda).

**Tavola 3 - Nuclei per tipo. Anni 2001 e 1991**

TIPO DI NUCLEO	2001			1991		
	Venezia	Prima corona	Seconda corona	Venezia	Prima corona	Seconda corona
Coppie senza figli	35,6	29,6	28,2	28,7	24,4	24,1
Coppie con figli	49,6	59,2	60,2	57,2	64,9	64,9
Padre con figli	2,5	1,9	1,9	2,8	2,4	2,3
Madre con figli	12,3	9,3	9,7	11,3	8,3	8,7
<b>TOTALE</b>	<b>78.758</b>	<b>73.022</b>	<b>78.276</b>	<b>84.254</b>	<b>68.311</b>	<b>70.926</b>

L'incidenza delle coppie senza figli sul totale dei nuclei è pari a 35,6% per Venezia; al contrario è inferiore per i comuni della prima (29,6%) e quelli della seconda corona (28,2%).

Anche i nuclei monogenitore sono maggiormente presenti nel grande comune (il 14,8% del totale nuclei) piuttosto che per la prima (il 11,2%) e la seconda corona (il 11,6%).

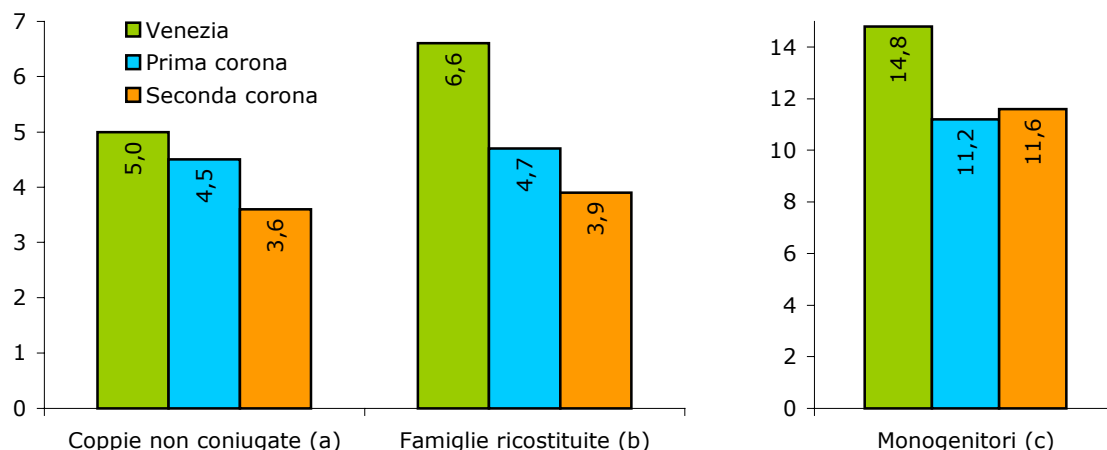
**Tavola 4 - Coppie con figli. Anno 2001**

Coppie con figli	2001		
	Venezia	Prima corona	Seconda corona
Un figlio	58,7	53,4	49,9
Due figli	35,9	40,2	41,5
Tre o più figli	5,4	6,4	8,6
<b>TOTALE COPPIE CON FIGLI</b>	<b>39.054</b>	<b>43.209</b>	<b>47.107</b>

## Coppie non coniugate, famiglie ricostituite e monogenitori

Oltre alle coppie senza figli sono in aumento le coppie in cui i due partner non sono coniugati tra loro, e i monogenitori.

**Grafico 9 - Alcuni tipi di nucleo familiare. Anno 2001**



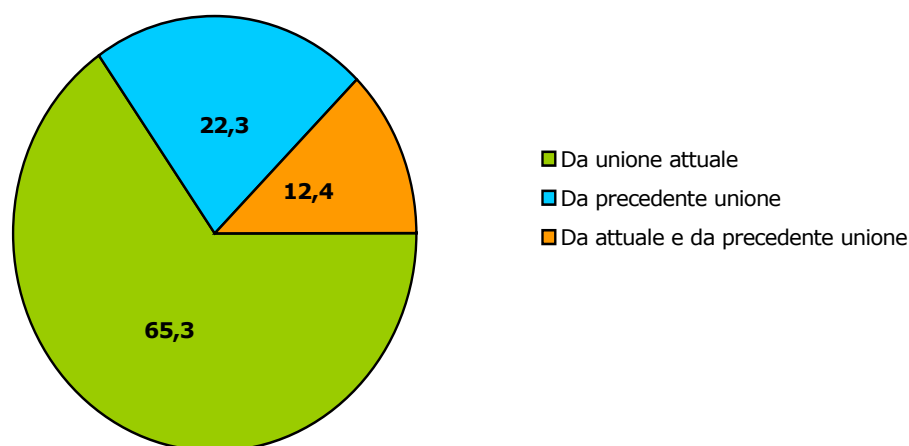
- (a) La percentuale delle coppie non coniugate è calcolata sul totale delle coppie.  
 (b) La percentuale delle famiglie ricostituite è calcolata sul totale delle coppie.  
 (c) La percentuale dei monogenitori è calcolata sul totale dei nuclei.

A Venezia, nel 2001 la maggior parte dei genitori soli è rappresentata da madri sole (82,8%). I genitori soli sono prevalentemente in età avanzata e vedovi/vedove. Difatti, il 55,0% delle donne sole con figli ha più di 55 anni (il 66,7% per gli uomini), il 37,1% delle donne ha un'età compresa tra i 35 ed i 54 anni (30,4% per gli uomini) e solamente il 7,9% delle donne ha meno di 35 anni (2,9% per gli uomini). Inoltre, tra le madri sole, il 51,6% è vedova, il 26,6% separata legalmente/divorziata, il 12,9% coniugata/separata di fatto e il 8,9% è nubile. I padri soli risultano vedovi nel 49,3% dei casi, separati legalmente/divorziati nel 20,4% dei casi, coniugati/separati di fatto 23,7% e celibi nel 6,6% dei casi.

Il 25,2% delle donne ed il 17,2% degli uomini ha tutti i figli minorenni; mentre hanno tutti figli con più di 18 anni il 70,8% delle donne ed il 79,2% degli uomini.

Le coppie non coniugate costituiscono il 5,0% del totale delle coppie per il comune di Venezia, ma la percentuale è meno rilevante man mano che ci si sposta dal capoluogo ai comuni della prima (il 4,5%) e seconda corona (il 3,6%). Anche l'incidenza delle famiglie ricostituite, ossia delle coppie in cui uno dei due partner proviene da un matrimonio interrotto per vedovanza, separazione o divorzio, diminuisce progressivamente passando dal capoluogo ai comuni della prima corona ed a quelli della seconda; infatti, le famiglie ricostituite rappresentano il 6,6% del totale delle coppie nel comune di Venezia, il 4,7% nella prima corona ed il 3,9% nella seconda. Circa la metà (il 52,5%) delle famiglie ricostituite ha figli: nati dall'unione attuale nel 65,3% dei casi, da precedenti unioni nel 22,3% dei casi e da attuale e precedente unione nel 12,4% dei casi.

**Grafico 10 - Famiglie ricostituite con figli. Venezia 2001**

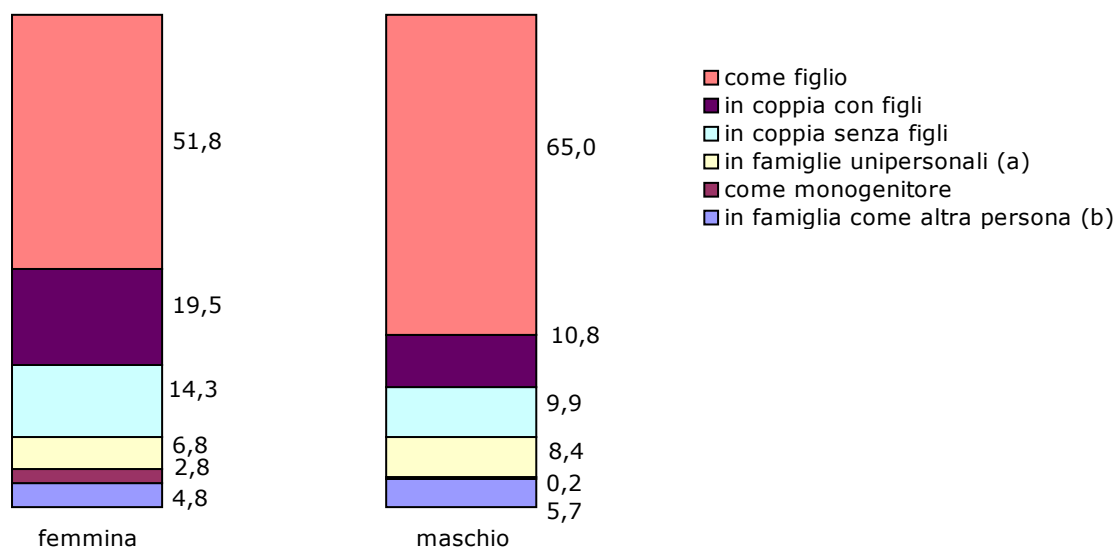


### **I minori ed i giovani tra 18 e 34 anni**

I minori, a Venezia, rappresentano il 12,5% della popolazione residente. La quasi totalità (99,9%) di essi vive in famiglia, di cui il 99,2% come figlio. In particolare, il 4,4% dei minori vive in famiglie costituite da coppie non coniugate, il 6,9% in famiglie ricostituite ed il 12,2% vive con un solo genitore<sup>2</sup>. I giovani tra 18 e 34 anni, a Venezia, rappresentano il 20,3% della popolazione residente. Il 98,7% vive in famiglia, vive in convivenza l'1,3%. I giovani tra 18 e 34 anni continuano principalmente a vivere in famiglia come figlio (51,8% per le donne e 65,0% per gli uomini). La propensione a creare una famiglia è più spiccata tra le donne. Infatti la percentuale di giovani in coppia, con e senza figli, è il 33,8% per le donne ed il 20,7% per gli uomini. La tendenza a vivere in famiglie unipersonali, invece, è leggermente più diffusa tra gli uomini (8,4% contro 6,8%).

<sup>2</sup> I due aggregati delle coppie non coniugate e delle famiglie ricostituite sono parzialmente coincidenti. Le due percentuali dei minori che vivono come figli in coppie non coniugate (4,4%) ed in famiglie ricostituite (6,9%) non possono quindi essere sommate.

**Grafico 11 - I giovani in famiglia tra i 18 e i 34 anni a Venezia, per sesso.**

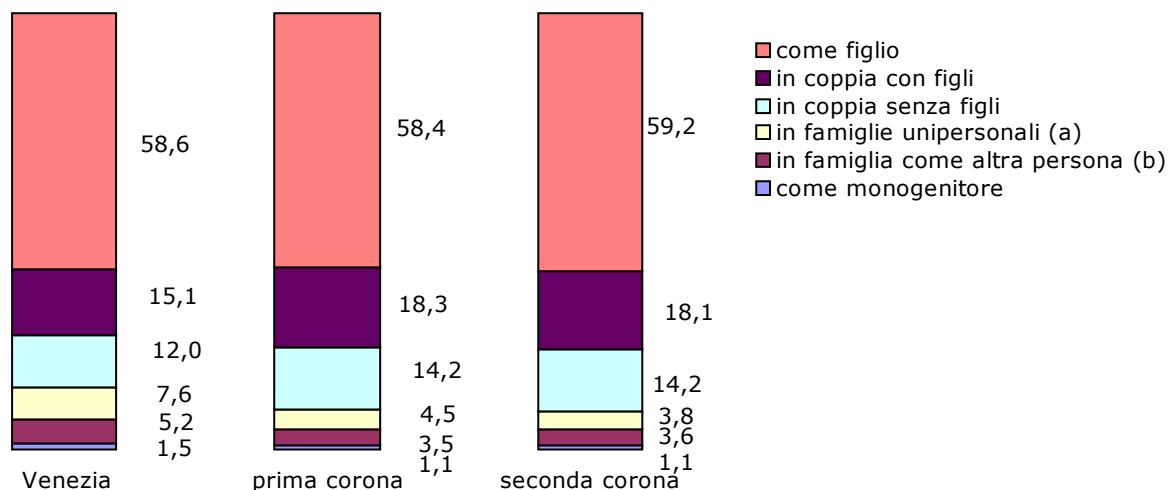


(a) Nelle famiglie unipersonali sono incluse anche quelle in coabitazione.

(b) La modalità "in famiglia come altra persona" include le persone che vivono in famiglie con nuclei non appartenenti al nucleo e le persone che vivono in famiglie senza nucleo non unipersonali.

Ciò vale sia per Venezia sia per i comuni della prima e della seconda corona. Più della metà dei giovani vive in famiglia come figlio sia a Venezia (58,6%) che nelle due corone (58,4% e 59,2%). In coppia, con e senza figli, sono il 27,1% a Venezia, il 32,5% nella prima corona ed il 32,3% nella seconda. A Venezia, i giovani che vivono in famiglie unipersonali (7,6%) sono, in percentuale, quasi il doppio dei corrispondenti in prima corona (4,5%) ed in seconda corona (3,8%).

**Grafico 12 - I giovani in famiglia tra i 18 e i 34 anni, per zona territoriale.**



(a) Nelle famiglie unipersonali sono incluse anche quelle in coabitazione.

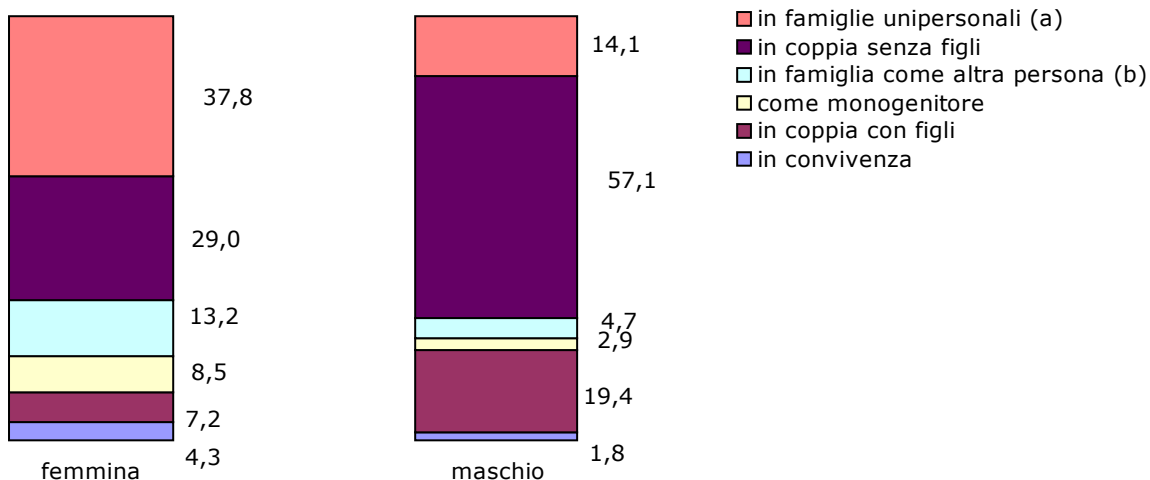
(b) La modalità "in famiglia come altra persona" include le persone che vivono in famiglie con nuclei non appartenenti al nucleo e le persone che vivono in famiglie senza nucleo non unipersonali.

## Gli anziani

Il 23,8% della popolazione residente a Venezia ha 65 anni e più; la quota prevalente, il 61,2%, è costituita da donne. In famiglia vive il 96,7% della popolazione anziana, il restante 3,3% vive in convivenza. Gli uomini vivono prevalentemente in coppia, con e senza figli, (76,5%) o in famiglie unipersonali (14,1%). Le donne vivono principalmente in famiglie unipersonali (37,8%). Minore, per le donne, è la presenza in coppie, con e senza figli, (36,2%). Più frequentemente le donne vivono in famiglia come altra persona (13,2% contro 4,7%), come monogenitore (8,5% contro 2,9%) o vivono in convivenza (4,3% contro 1,8%).



**Grafico 13 - Le persone di 65 anni e più a Venezia, per sesso.**

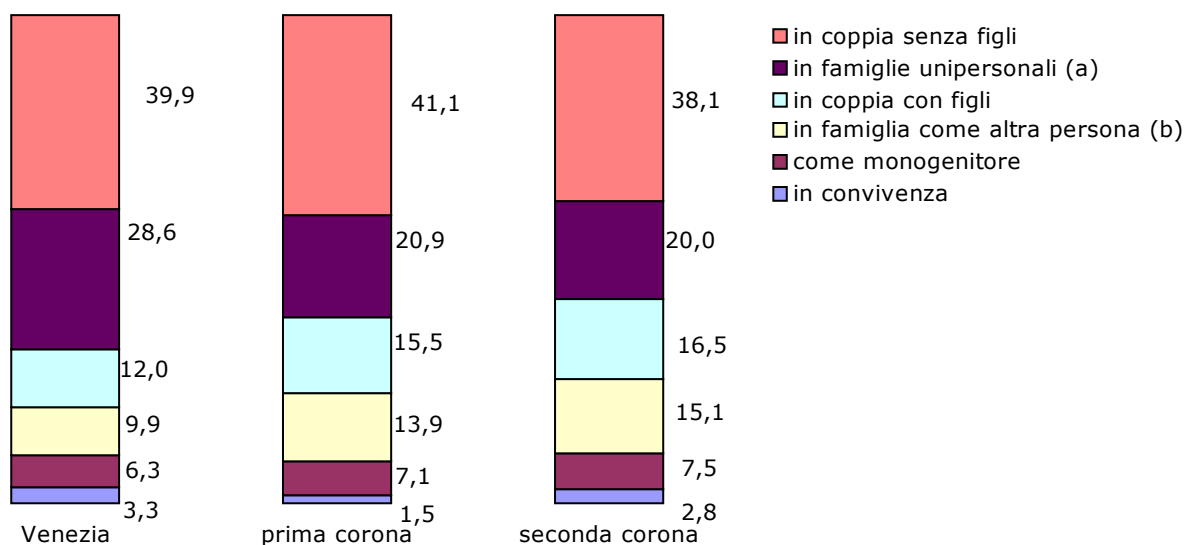


(a) Nelle famiglie unipersonali sono incluse anche quelle in coabitazione.

(b) La modalità "in famiglia come altra persona" include le persone che vivono in famiglie con nuclei non appartenenti al nucleo, le persone che vivono in famiglie senza nucleo non unipersonali e quelle che vivono in famiglia come figlio.

Confrontando i dati relativi al capoluogo, ai comuni della prima e della seconda corona, gli anziani sono più di frequente in coppia senza figli nei comuni della prima corona e in famiglie unipersonali nel comune capoluogo.

**Grafico 14 - Le persone di 65 anni e più, per zona territoriale.**

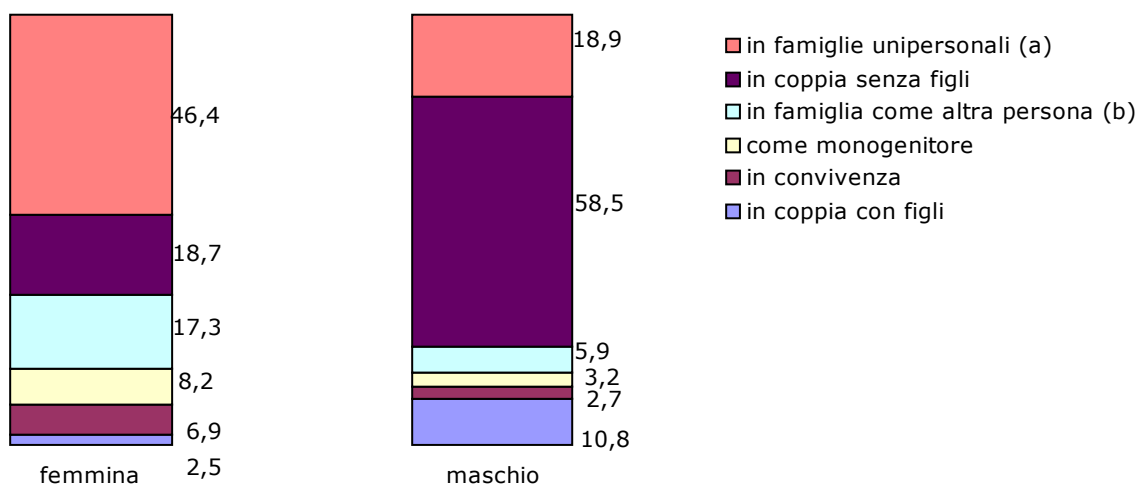


(a) Nelle famiglie unipersonali sono incluse anche quelle in coabitazione.

(b) La modalità "in famiglia come altra persona" include le persone che vivono in famiglie con nuclei non appartenenti al nucleo, le persone che vivono in famiglie senza nucleo non unipersonali e quelle che vivono in famiglia come figlio.

A Venezia la popolazione di almeno 75 anni è pari all'11,2% della popolazione residente, la quota prevalente, il 66,0%, è costituita da donne. Il 94,5% vive in famiglia ed il 5,5% in convivenza. Gli uomini vivono prevalentemente in coppia senza figli (58,5% contro 18,7% delle donne). Le donne vivono maggiormente in famiglie unipersonali (46,4% contro 18,9% degli uomini). In coppia con figli vivono il 10,8% degli uomini e solo il 2,5% delle donne. Maggiore è la presenza delle donne in famiglia come monogenitori (8,2% contro 3,2%) ed in convivenza (6,9% contro 2,7%).

**Grafico 15 - Le persone di 75 anni e più a Venezia, per sesso.**

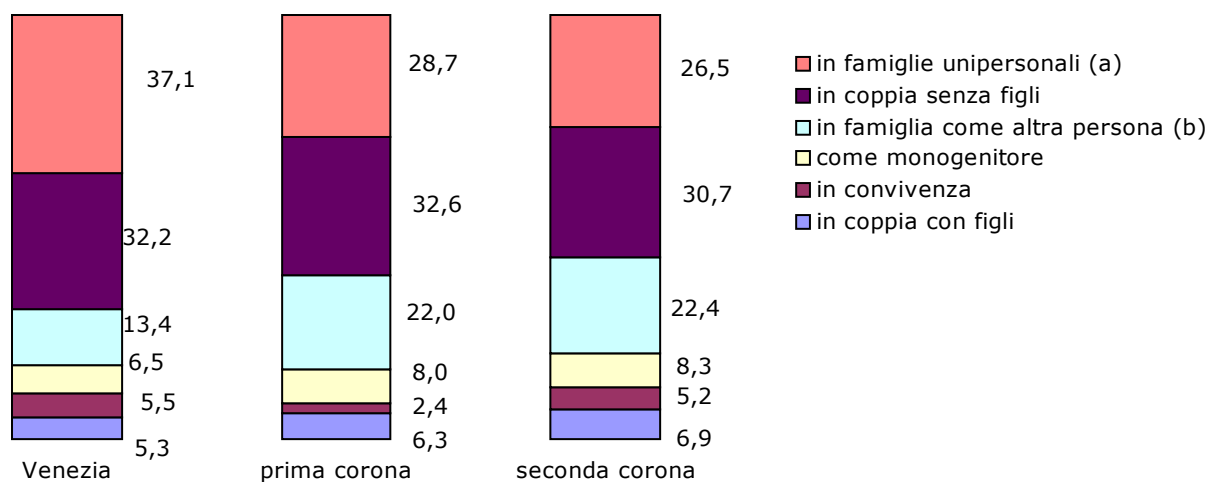


(a) Nelle famiglie unipersonali sono incluse anche quelle in coabitazione.

(b) La modalità "in famiglia come altra persona" include le persone che vivono in famiglie con nuclei non appartenenti al nucleo, le persone che vivono in famiglie senza nucleo non unipersonali e quelle che vivono in famiglia come figlio.

Nel confronto tra comune, prima e seconda corona prevalgono le posizioni in coppia senza figli (la quota maggiore è nei comuni della prima corona) e in famiglie unipersonali (la quota più elevata è nel comune capoluogo).

**Grafico 16 - Le persone di 75 anni e più, per zona territoriale.**



(a) Nelle famiglie unipersonali sono incluse anche quelle in coabitazione.

(b) La modalità "in famiglia come altra persona" include le persone che vivono in famiglie con nuclei non appartenenti al nucleo, le persone che vivono in famiglie senza nucleo non unipersonali e quelle che vivono in famiglia come figlio.

## **Glossario**

### **Popolazione residente**

Per ciascun comune è costituita dalle persone aventi dimora abituale nel comune, anche se alla data del censimento sono assenti perché temporaneamente presenti in altro comune italiano o all'estero.

### **Famiglia**

E' costituita da un insieme di persone legate da vincoli di matrimonio, parentela, affinità, adozione, tutela o da vincoli affettivi, coabitanti ed aventi dimora abituale nello stesso comune (anche se non sono ancora iscritte nell'anagrafe della popolazione residente del comune medesimo). Una famiglia può essere costituita anche da una sola persona. L'assente temporaneo non cessa di appartenere alla propria famiglia sia che si trovi presso altro alloggio (o convivenza) dello stesso comune, sia che si trovi in un altro comune italiano o all'estero. La definizione di famiglia adottata per il censimento è quella contenuta nel regolamento anagrafico.

### **Nucleo familiare**

E' definito come l'insieme delle persone che formano una relazione di coppia o di tipo genitore-figlio. Si intende la coppia coniugata o convivente, senza figli o con figli mai sposati, o anche un solo genitore assieme ad uno o più figli mai sposati. Il concetto di nucleo familiare è normalmente più restrittivo rispetto a quello di famiglia; infatti nell'ambito di una famiglia possono esistere uno o più nuclei familiari. Può non esservene nessuno come è nel caso ad esempio delle famiglie unipersonali. Una famiglia può essere composta da più nuclei, ma può anche essere costituita da un nucleo e da uno o più membri isolati (altre persone residenti), o ancora da soli membri isolati.

### **Nucleo familiare ricostituito**

E' costituito da una coppia (e dagli eventuali figli) formata dopo lo scioglimento, per vedovanza, separazione o divorzio, di una precedente unione coniugale di almeno uno dei due partner. La percentuale di nuclei familiari ricostituiti è calcolata sul totale delle coppie.

### **Famiglia estesa**

Si intende la tipologia familiare all'interno della quale si individuano almeno due nuclei (coppia o nuclei monogenitore) oppure un solo nucleo con altre persone residenti.

### **Numero medio di componenti per famiglia**

E' il rapporto avente a numeratore il totale dei residenti in famiglia e a denominatore il totale delle famiglie.

### **Convivenza**

Insieme di persone che, senza essere legate da vincoli di matrimonio, parentela, affinità e simili, conducono vita in comune per motivi religiosi, di cura, di assistenza, militari, di pena e simili. Le persone addette alla convivenza per ragioni di lavoro, se vi convivono abitualmente, sono considerate membri permanenti della convivenza purché non costituiscano famiglia a sé stante. I principali tipi di convivenza sono: istituti d'istruzione, istituti assistenziali, istituti di cura pubblici e privati, istituti penitenziari, convivenze ecclesiastiche, convivenze militari e di altri corpi accasermati, alberghi, pensioni, locande e simili, navi mercantili, altre convivenze (ad esempio, case dello studente).

**Anziani per un bambino**

E' il rapporto avente a numeratore il numero di persone di 65 anni e più e a denominatore il numero di persone con meno di 6 anni.

**Indice di dipendenza**

E' il rapporto percentuale avente a numeratore la somma tra la popolazione 0-14 anni e quella di 65 anni e più e a denominatore la popolazione in età da 15 a 64 anni.

**Indice di vecchiaia**

E' il rapporto percentuale avente a numeratore la popolazione di 65 anni e più e a denominatore quella di 0-14 anni.

**Rapporto di mascolinità**

E' il rapporto percentuale avente a numeratore la popolazione maschile residente e a denominatore la popolazione femminile residente.